

ORGANIZAČNÍ STRUKTURA

MÍSTNÍ AKČNÍ PLÁN ROZVOJE
VZDĚLÁVÁNÍ V ORP KARVINÁ IV

CZ.02.02.XX/00/23_017/0008339

SCHVÁLENO ŘV DNE 10.12.2024



Spolufinancováno
Evropskou unií

MŠMT
MINISTERSTVO ŠKOLSTVÍ,
MLÁDEŽE A TĚLOVÝCHOVY

1. Organizační struktura

Organizační struktura MAP pro ORP Karviná se skládá z několika úrovní – partnerství, řídicí výbor, realizační tým projektu administrativní a odborný, pracovní skupiny ve složení vedoucích a členů. Níže jsou uvedeny kompetence jednotlivých součástí.

Partnerství = široká platforma spolupracujících subjektů v oblasti vzdělávání. Struktura a konkrétní složení partnerství je předmětem dohody relevantních aktérů v území MAP pro ORP Karviná. Spolupráce v partnerství probíhá dle principu zapojení veřejnosti, kdy všichni partneři jsou průběžně informováni o aktuálním dění v projektu. Jsou jim zasílány všechny relevantní informace a mají možnost připomínkovat jednotlivé výstupy. Partneři, kteří projeví zájem, jsou aktivně informováni v rámci společných nebo individuálních jednání, prostřednictvím konzultací, připomínek, zjišťování jejich postupů a stanovisek k jednotlivým částem vznikajícího MAP. Partneři mají možnost zapojit své zástupce přímo do pracovních skupin či Řídicího výboru tak, aby se mohli přímo podílet na vytváření návrhů v MAP.

Tabulka 1 Struktura partnerství

Zřizovatelé škol	Sídlo / adresa v území
Statutární město Karviná	Fryštátská 72/1, 733 24 Karviná-Fryštát
Obec Stonava	Stonava 730, 735 34
Obec Petrovice u Karviné	Petrovice u Karviné 251, 73572
Obec Dětmárovice	Dětmárovice 27, 735 71
Moravskoslezský kraj	28. října 117, 702 Ostrava
Základní a mateřské školy vč. školních družin a jídelen	Sídlo / adresa v území
Základní škola a Mateřská škola U Lesa, Karviná, příspěvková organizace	U Lesa 713, 734 01 Karviná-Ráj
Základní škola a Mateřská škola Borovského, Karviná, příspěvková organizace	Ve Svahu 775, 734 01 Karviná - Ráj
Základní škola a Mateřská škola Prameny, Karviná, příspěvková organizace	Prameny 838, 734 01 Karviná
Základní škola a Mateřská škola Školská, Karviná, příspěvková organizace	Školská 432/1, 734 01 Karviná
Základní škola a Mateřská škola U Studny, Karviná, příspěvková organizace	Centrum 2290/14, 734 01 Karviná - Ráj
Základní škola a Mateřská škola Majakovského, Karviná, příspěvková organizace Do 31.7.2024, od 1.8.2024 sloučení se Základní škola a Mateřská škola U Studny, Karviná, příspěvková organizace	Majakovského 2219, 734 01 Karviná - Mizerov

Základní škola a Mateřská škola Mendelova, Karviná, příspěvková organizace	Einsteinova 2871/8, 733 01 Karviná - Hranice
Základní škola a Mateřská škola Slovenská, Karviná, příspěvková organizace	Slovenská 2936/61, 733 01 Karviná - Hranice
Základní škola a Mateřská škola Dělnická, Karviná, příspěvková organizace	Sokolovská 1758/1, 735 06 Karviná - Nové Město
Základní škola a Mateřská škola Družby, Karviná, příspěvková organizace	tř. Družby 1383/1, 735 06 Karviná
Základní škola a Mateřská škola Cihelní, Karviná, příspěvková organizace	Cihelní 1666, 735 06 Karviná - Nové Město
Základní škola a Mateřská škola s polským jazykem vyučovacím - Szkoła Podstawowa i Przedszkole, Karviná, příspěvková organizace	Dr. Olszaka 155/1, 733 01 Karviná - Fryštát
Mateřská škola Klíček	Einsteinova 2849/1, 733 01 Karviná
Střední škola, Základní škola a Mateřská škola, Karviná, příspěvková organizace	Komenského 614, 735 06, Karviná - Nové Město
Základní škola a Mateřská škola Dětmarovice, příspěvková organizace	Dětmarovce 1002, 735 71
Základní škola a Mateřská škola Petrovice u Karviné, příspěvková organizace	Petrovice u Karviné 186. 735 72
Základní škola a Mateřská škola Stonava	Stonava 825, 735 34 Stonava
Základní umělecká škola Bedřicha Smetany, Karviná-Mizerov, příspěvková organizace	Majakovského 2217, Mizerov, 734 01 Karviná
Mimoškolní vzdělávání	Sídlo / adresa v území
Středisko volného času JUVENTUS, Karviná	U Bažantnice 1794/1, Karviná - Nové Město
Regionální knihovna Karviná, příspěvková organizace	Centrum 2299/16, 733 01 Karviná - Mizerov
Romské kulturní a společenské centrum	Za Panelárnou 1659/4, 735 06 Karviná - Nové Město
Uživatelé vzdělávání	Sídlo / adresa v území
Rodiče - školské rady, komise pro výchovu a vzdělávání	nerrelevantní
Děti, žáci, účastníci zájmového vzdělávání	nerrelevantní
Ostatní aktéři	Sídlo / adresa v území
ITI Ostravská aglomerace	Magistrát města Ostrava, Prokešovo náměstí 8, 729 30 Ostrava
Moravskoslezský kraj/IDZ	28. října 117, 702 Ostrava
Národní pedagogický institut ČR	Blahoslavova 1576/2, 702 00 Ostrava

Okresní hospodářská komora Karviná	Svatováclavská 97, 733 01 Karviná - Fryštát
MAS Bohumínsko	Masarykova 418, 735 81 Bohumín - Nový Bohumín
MAS Pobeskydí	Třanovice 1, 739 53 Hnojník
Pedagogicko-psychologická poradna Karviná	Víta Nejedlého 591/4, 734 01 Karviná - Ráj
Speciálně pedagogické centrum Karviná	Vydmuchov 1835/10, 733 01 Karviná - Fryštát

Řídící výbor = role Řídícího výboru je přímo spjatá s procesem plánování, tvorbou a schvalování MAP. Jeho složení reprezentativně odpovídá složení partnerství MAP. Řídící výbor je hlavním pracovním orgánem partnerství MAP. Je tvořen zástupci klíčových aktérů ovlivňujících oblast vzdělávání na území MAP. Realizačním týmem byli osloveni všichni aktéři, kteří již v minulém období v ŘV MAP působili. Je žádoucí, aby na daném území pokračoval v činnosti ŘV MAP, který byl ustaven a pracoval již v předchozím období, pokud jeho členové deklarují rozhodnutí pokračovat ve své práci. Řídící výbor se sešel na svém ustavujícím jednání 29.02.2024 a schválil statut a jednací řád, zvolil si předsedu a místopředsedu. Řídící výbor při svém vzniku čítal 23 členů. Řídící výbor se schází zpravidla každé 3 měsíce, v případě potřeby také na mimořádných zasedáních, minimálně však 2x ročně. **Dne 10. 12. 2024 byla schválena aktualizace personálního složení Řídícího výboru, přičemž počet členů zůstal zachován.**

Tabulka 2 Složení řídicího výboru

Zástupci	Jméno, příjmení	Funkce
RT MAP		
1. Statutární město Karviná	Ing. Lukáš Raszyk	náměstek primátora SMK místopředseda ŘV
Statutární město Karviná	Ing. Petra Kantorová	manažer projektu - náhradník
Zřizovatelé škol		
2. Statutární město Karviná	Mgr. Andrzej Bizoń	náměstek primátora SMK předseda ŘV
3. Moravskoslezský kraj/IDZ	Ing. Jana Trombíková	oddělení rozvoje vzdělávání odbor školství, mládeže a sportu KÚ MSK
Vedení škol, učitelé, školní družiny		
4. Základní škola a Mateřská škola Prameny, Karviná, příspěvková organizace	Mgr. Dagmar Czinege	ředitelka školy a školní družiny
5. Základní škola a Mateřská škola Školská, Karviná, příspěvková organizace	Mgr. Iva Hefnerová	ředitelka školy a školní družiny

6. Základní škola a Mateřská škola U Studny, Karviná, příspěvková organizace	Mgr. Martin Bandor	ředitel školy a školní družiny
7. Základní škola a Mateřská škola Mendelova, Karviná, příspěvková organizace	Mgr. Leona Mechúrová	ředitelka školy a školní družiny
8. Základní škola a Mateřská škola Slovenská, Karviná, příspěvková organizace	Mgr. Michael Klos	ředitel školy a školní družiny
9. Základní škola a Mateřská škola Cihelní, Karviná, příspěvková organizace	Mgr. Marcela Adamcová	pedagogický pracovník školy
10. Střední škola, Základní škola a Mateřská škola, Karviná, příspěvková organizace	Mgr. Marcela Jagošová	ředitelka školy
11. Základní škola a Mateřská škola Dětmarovice, příspěvková organizace	Mgr. Monika Stašková	pedagogický pracovník školy
12. Základní škola a Mateřská škola Petrovice u Karviné, příspěvková organizace	Mgr. Radek Adamczyk	pedagogický pracovník školy
13. Základní škola a Mateřská škola Družby, Karviná, příspěvková organizace	Mgr. Andrzej Szyja	ředitel školy a školní družiny
14. Základní škola a Mateřská škola U Lesa, Karviná, příspěvková organizace	Mgr. Petra Olbřimková	pedagogický pracovník školy
15. Mateřská škola Klíček	Mgr. Ivana Ličková	pedagogický pracovník školy
16. Základní škola a Mateřská škola Stonava	Mgr. Milada Heimerová	ředitelka školy a školní družiny
Organizace neformálního a zájmového vzdělávání		
17. Regionální knihovna Karviná, příspěvková organizace	Ing. Svatava Sukopová	vedoucí útvaru knihovnických a informačních služeb
Rodiče - školské rady		
18. Základní škola a Mateřská škola Mendelova, Karviná, příspěvková organizace	Bc. Lenka Hudáková	komise pro výchovu a vzdělání
ITI		
19. ITI Ostravská aglomerace	Mgr. Dagmar Vdolečková	kontaktní pracovník
MAS		
20. MAS Bohumínsko	Mgr. Pavla Skokanová	člen realizačního týmu MAP Bohumín (nositel MAS)

		Bohumínsko) a vedoucí odboru školství, kultury a sportu v Bohumíně
Ostatní		
21. Pedagogicko-psychologická poradna Karviná	Mgr. Pavel Kantor	ředitel
22. SPC Karviná	PhDr. Helena Lukáčsová	zástupkyně ředitelky pro SPC
23. Okresní hospodářská komora Karviná	Pavla Hlavenková, DiS.	kontaktní pracovník

Realizační tým projektu = nese odpovědnost za realizaci projektu a jeho výstupy. Realizační tým projektu MAP Karviná vede projektový manažer. Administrativní tým doplňuje finanční a administrativní manažer. Odborný tým pak tvoří koordinátor spolupráce a implementace, specialista na strategie a plánování, vedoucí a členové pracovních skupin, odborníci ve výuce, lektoři implementace a evaluátor. Každý tým má svěřeny své kompetence a odpovědnosti. Společně pak zajišťují klíčovou aktivitu Vnitřní hodnocení projektu.

Administrativní realizační tým zabezpečuje činnost Řídícího výboru a dalších částí organizační struktury MAP. Mezi hlavní úkoly tohoto týmu patří zajišťovat potřebné podkladové materiály a tyto pak předkládat Řídícímu výboru MAP a dalším aktérům, plánovat podrobný harmonogram aktivit a monitorovat průběh realizace MAP, pracovat v systému ISKP21+ a komunikovat s poskytovatelem dotace, připravovat průběžné žádosti o změnu, zprávy o realizaci a žádosti o platbu, studovat metodické příručky a postupy, organizovat činnosti zapojených subjektů, zajišťovat efektivní komunikační systém, zajišťovat v oblastech MAP přenos výstupů mezi dílčími týmy, dohlížet na vedením administrativy, organizovat porady, metodická setkávání, vzdělávací aktivity, pracovní jednání, kontrolovat správné profinancování projektu, dohlížet na dodržování povinné publicity projektu, ve spolupráci s odborným týmem rozvíjet u zástupců zřizovatelů a v zapojených školách odbornou znalost k odborným tématům MAP, účastnit se aktivit souvisejících s přímou podporou škol a dalších vzdělávacích zařízení v oblasti řízení kvality vzdělávání, pravidelně vyhodnocovat realizované aktivity a dosahování cílů MAP. Mezi členy administrativního realizačního týmu probíhá každodenní komunikace, a to především osobní, případně elektronická či telefonická. Zároveň probíhá řízení a koordinace odborného realizačního týmu.

Hlavní manažer projektu zodpovídá za řádnou realizaci projektu, koordinuje práci celého týmu a spoluzodpovídá za ni ve spolupráci s vybranými členy odborného realizačního týmu, s nimiž průběžně komunikuje. Přímou řídí činnost administrativního týmu projektu a dohlíží na ni (včetně čerpání rozpočtu). Vyhodnocuje dodržování harmonogramu projektu a zodpovídá za jeho dodržování a za plnění cílů a účelu projektu. Zodpovídá za administraci změnových řízení projektu a za předkládané zprávy o realizaci projektu, a to včetně žádostí o platbu a dalších povinných příloh. Provádí průběžný monitoring realizace projektu a zodpovídá za řízení rizik spojených s realizací projektu. Koordinuje administraci výběrových řízení a dohlíží na ně. Dohlíží na realizaci projektu z hlediska souladu s metodickou dokumentací OP JAK. Zodpovídá za formální správnost předkládaných výstupů. Dbá na dodržení pravidel publicity. Úzce spolupracuje s finančním manažerem a administrativním

pracovníkem. Komunikuje s poskytovatelem podpory, případně s dalšími kontrolními orgány. Poskytuje součinnost v případě kontrol/auditů projektu.

Finanční a administrativní manažer zodpovídá za plnění podmínek způsobilosti výdajů projektu, připravuje finanční část zprávy o realizaci projektu, vyplňuje a upravuje žádost o platbu. Dohlíží na realizaci výdajů v souladu s metodickou dokumentací OP JAK, tj. dodržování podmínek způsobilosti výdajů projektu a zodpovídá za správné prokazování výdajů projektu. Shromažďuje podklady k doložení způsobilosti výdajů. Sleduje čerpání rozpočtu projektu, plnění finančního plánu projektu a spolupracuje na administraci změnových řízení projektu s dopadem do finančního plánu a do rozpočtu projektu či jeho čerpání. Spolupracuje s účetními či dalšími členy týmu, úzce spolupracuje s projektovým manažerem projektu. Komunikuje s poskytovatelem podpory a spoluúčastní se kontrol/ auditů projektu. Provádí administrativní činnosti dle pokynů projektového manažera, eviduje dokumentaci o realizaci projektu, zabezpečuje administrativní úkony při tvorbě zpráv o realizaci projektu, podílí se na organizaci porad realizačního týmu projektu a jednání členů realizačního týmu projektu (např. s dodavateli), eviduje korespondenci související s realizací projektu, archivuje dokumentaci projektu.

Tabulka 3 Složení administrativního realizačního týmu projektu

Role	Jméno a příjmení
Manažer projektu	Ing. Petra Kantorová
Finanční a administrativní manažer	Ing. Renáta Kytková

Odborný realizační tým projektu garantuje klíčové aktivity Vnitřní hodnocení projektu, Rozvoj a aktualizace MAP, Implementace akčních plánů. V rámci aktivity Vnitřní hodnocení projektu bude podpořeno hodnocení dopadu aktivit projektu na cílové skupiny projektu a diseminace zjištění. Aktivitu garantuje externí evaluátor projektu. V aktivitě Rozvoj a aktualizace MAP bude realizován a prohlubován proces společného místního akčního plánování s větším zapojením škol do tohoto procesu, bude podpořen rozvoj partnerství v území a tím rozvíjen samotný MAP, dojde k aktualizaci dokumentace MAP a zpracování akčních plánů. Aktivita je tvořena soustavou povinných a volitelných podaktivit, které naplňují pracovníci na pozicích koordinátor spolupráce a implementace, specialista na strategie a plánování, vedoucí a členové pracovních skupin. V rámci aktivity Implementace akčních plánů bude podpořena implementace opatření uvedených v akčních plánech na roky 2024 a 2025, které byly pro dané území vytvořeny v předchozím období a které jsou plně v souladu s aktuálním MAP, resp. Strategickým rámcem MAP do roku 2025. Implementační aktivity zajišťují pracovníci na pozicích koordinátor spolupráce a implementace, odborníci ve výuce, lektori implementace i zástupci pracovních skupin a administrativního RT MAP.

Evaluátor projektu = Je zodpovědný za sběr a vyhodnocení dat potřebných k vyhodnocení projektu, případně zaškoluje sběrače dat a zodpovídá za proces sběru dat. Evaluátor má zkušenosti s evaluací projektů či programů nebo realizací společenskovedního výzkumu (kvalitativního či kvantitativního). Evaluátor je nezávislý alespoň do té míry, že nebude v realizačním týmu zastávat další roli, jejíž náplň by byla předmětem hodnocení (nebo ji v minulosti nezastával). Evaluátor je součástí RT MAP a jeho zapojení je zajištěno formou služby. Evaluátor je pracovníkem Slezské univerzity v Karviné, Obchodně podnikatelské fakulty, součástí Interdisciplinárního výzkumu.

Koordinátor spolupráce a implementace = Zodpovídá za svěřené implementační aktivity. Jedná s jednotlivými školami a dalšími aktéry ve vzdělávání ve věci přípravy a zajištění navržených implementačních opatření. Vyhledává a zajišťuje dodavatelské služby a dodávky za účelem naplnění implementace aktivit (např. ubytování, cestování, stravování, nájmy prostor, nákup materiálů a pomůcek aj.). Řídí lektorský tým. Je zodpovědný za časový harmonogram a naplnění indikátorů implementace. Úzce spolupracuje s pracovníky školství obcí v ORP při přípravě aktivit v návaznosti na další činnosti škol. Jeho úkolem je přenos reálných potřeb ze škol do plánu v území MAP, rozvíjet a posílit atmosféru spolupráce v rámci pedagogického sboru při společném plánování aktivit ve školách v prioritních tématech MAP. Za tímto účelem aktivně navštěvuje školy, poskytuje konzultace a poradenství pro školy, informuje školy o výstupech pracovních skupin. Zajišťuje jednání se školami, analýzu školské soustavy v území, zmapování spádových oblastí jednotlivých škol, identifikaci organizací zapojených do vzdělávání, zajišťuje spolupráci MŠ a ZŠ při přestupu dětí. Podporuje školy ve tvorbě individuálních popisů potřeb škol formou tematických workshopů. Koordinuje zpracování popisu potřeb školy, aktivně vede diskuzi s pedagogickými pracovníky školy s cílem stanovit vizi rozvoje školy, podílí se na zpracování analytické části, vede dokumentaci spojenou s analýzou problémů školy, identifikuje příčiny a navrhuje vhodné způsoby řešení.

Specialista na strategie a plánování = Poskytuje odborné poradenství a konzultace k řízení projektu MAP na všech úrovních. Účastní se seminářů realizovaných poskytovatelem dotace. Zajišťuje výměnu informací a zkušeností, plánování společných aktivit a jejich synergií v územích. Účastní se seminářů, diskusních panelů a konferencí pořádaných na úrovni kraje v rámci IDZ a IPs. Spolupracuje s NPI ČR a se středním článkem. Rozvíjí odbornou znalost k odborným tématům MAP. Vede a aktivně řídí diskuzi s pedagogickými i ostatními odborníky. Účastní se setkání s rodiči, pedagogickými i nepedagogickými pracovníky, zaměstnanci zřizovatelů, pracovníky neformálních a zájmových vzdělávacích organizací, odborníky, jednání ŘV MAP/pracovních skupin, které facilite. Podporuje školy ve zpracování jejich vize rozvoje, napomáhá efektivně dojít k optimálním výsledkům v pracovní skupině nebo týmu, stanovuje komunikační principy jednání Řídicího výboru MAP a pracovních skupin. Jeho úkolem je přenos reálných potřeb ze škol do plánu v území MAP, rozvíjet a posílit atmosféru spolupráce v rámci pedagogického sboru při společném plánování aktivit ve školách v prioritních tématech MAP. Za tímto účelem aktivně navštěvuje školy, poskytuje konzultace a poradenství pro školy, informuje školy o výstupech pracovních skupin. Zajišťuje jednání se školami, analýzu školské soustavy v území, zmapování spádových oblastí jednotlivých škol, identifikaci organizací zapojených do vzdělávání, zajišťuje spolupráci MŠ a ZŠ při přestupu dětí. Podporuje školy ve tvorbě individuálních popisů potřeb škol formou tematických workshopů. Koordinuje zpracování popisu potřeb školy, aktivně vede diskuzi s pedagogickými pracovníky školy s cílem stanovit vizi rozvoje školy, podílí se na zpracování analytické části, vede dokumentaci spojenou s analýzou problémů školy, identifikuje příčiny a navrhuje vhodné způsoby řešení. Je zodpovědný za zpracování šetření a tvorbu výstupu potřeb a cílů školy a jejich předání RT MAP. Je hlavní kontaktní osobou dané školy pro projekt MAP. Provádí konzultační činnosti členům pracovních skupin v oblasti výchovy a vzdělávání, včetně vhodných metod a forem práce. Podílí se na zpracování analýz, identifikace problémů a příčin ve vzdělávání v území. Konzultuje návrhy aktivit spolupráce a aktivit škol členů pracovních skupin, zpracovává dílčí podklady a oponentury výstupů pracovních skupin. Poskytuje konzultace školám při identifikaci problémů a příčin. Koordinuje a řídí zpracování Místního akčního plánu, řízení procesu zpracování MAP, zodpovídá za zpracování jednotlivých částí MAP, koordinuje členy Řídicího výboru, zodpovídá za celkovou koordinaci pracovních skupin a celkovou koncepci a jednotnost zpracování Místního akčního plánu. Spolu navrhuje způsoby financování aktivit, účastní se jednání pracovních skupin, vede porady s členy odborného týmu.

Tabulka 4 Složení odborného realizačního týmu

Role	Jméno a příjmení
Specialista na strategie a plánování	Ing. Petra Kantorová
Koordinátor spolupráce a implementace	Petra Pomianková

Odborníci ve výuce = dle aktuálních potřeb v území ORP zajištění sdílených odborníků ve školách. V území evidujeme zvýšenou poptávku po odborných profesích, na které chybí ve školách finanční prostředky a tyto nejsou alokovány ani v rámci projektů šablon nebo na ně již prostředky nezbyývají. Jedná se o zajištění pomoci při řešení problémových situací pro pedagogy, řešení syndromu vyhoření, práce se začínajícími pedagogy, pomoc v hledání efektivních řešení v práci s dětmi ze sociálně znevýhodněného prostředí, při řešení výchovných situací v třídních kolektivech, individuální práce s žáky, kteří mají výchovné problémy, eliminace rizik logopedických obtíží u dětí, které mají vzrůstající trend, ale také zajištění cizojazyčné tandemové výuky ve školách. Jedná se o sdílené odborné pozice, které budou k dispozici všem školám v ORP a využívány budou dle aktuálních potřeb těchto škol.

Lektoři implementace = zajištění výukových procesů v rámci aktivity Implementace akčních plánů a to v rámci povinných i volitelných témat. Úkolem lektora implementace je zavádění metod a forem výchovně vzdělávacího procesu vedoucích k rozvoji kompetencí a potenciálu dětí a žáků v rámci školních i mimoškolních aktivit, podpora moderních didaktických forem, podpora pedagogických a didaktických kompetencí pracovníků ve vzdělávání a management třídních kolektivů. Lektor implementace zodpovídá za svěřené implementační aktivity, snaží se o proměnu obsahu a způsobu vzdělávání, podporuje učitelé a další pracovníky v průběhu vzdělávacího procesu, v určitých tématech rozvíjí digitální kompetence a usiluje o snižování nerovností v přístupu ke vzdělávání. Jeho povinností je spolupráce se zapojenými školami. Jedná se o lektory implementace pro oblast polytechnického vzdělávání a digitalizace, občanské kompetence, kreativita a podnikavost, čtenářské a matematické gramotnosti a pregramotnosti, rovné příležitosti.

Pracovní skupina = Řídící výbor rozhodl, že pro zajištění principů komunitního plánování budou vytvořeny pracovní skupiny. Každá pracovní skupina se zabývá svěřeným opatřením, které je v rámci MAP povinné a dále těmi, která vyšla z vlastních šetření a provedených analýz území. Zároveň bylo žádoucí zachovat původní strukturu pracovních skupin z předchozích projektů MAP. Pracovní skupina je tým pracovníků složený z vedoucího a členů pracovní skupiny, kteří se věnují určenému tématu / tématům vzdělávání. Pracovní skupiny jsou rovněž tvořeny ze všech cílových skupin partnerů tak, aby bylo dosaženo dohody.

Celkem bylo vytvořeno 7 pracovních skupin:

1. PS pro financování
2. PS pro podporu moderních didaktických forem vedoucích k rozvoji klíčových kompetencí - tvořena podskupinami k rozvoji čtenářské gramotnosti/pregramotnosti a k rozvoji matematické gramotnosti/pregramotnosti
3. PS pro rovné příležitosti
4. PS Podnikavost a kreativita

5. PS Polytechnika a digitalizace
6. PS Občanské kompetence
7. PS Předškolní vzdělávání

Pracovní skupiny se scházejí pravidelně, min. 4x ročně. Aktivně se podílejí na stanovení cílů, priorit a aktivit, naplnění implementačních opatření. V každé pracovní skupině působí alespoň 1 člen splňující podmínku pedagogického pracovníka s minimálně pětiletou praxí v základní škole.

Tabulka 5 Přehled členů pedagogů s požadovanou praxí

Předškolní vzdělávání	Mgr. Lenka Böhmová
Pro podporu moderních didaktických forem vedoucích k rozvoji klíčových kompetencí - Rozvoj čtenářské gramotnosti/pregramotnosti	Mgr. Šárka Hanusková
Pro podporu moderních didaktických forem vedoucích k rozvoji klíčových kompetencí - Rozvoj matematické gramotnosti/pregramotnosti	Mgr. Marcela Adamcová
Pro rovné příležitosti	Mgr. Dagmar Czinege
Podnikavost a kreativita	Mgr. Pavlína Mojová
Polytechnika a digitalizace	Mgr. Dagmar Horká
Občanské kompetence	Mgr. Radek Adamczyk
Pro financování	Mgr. Libor Stáňa

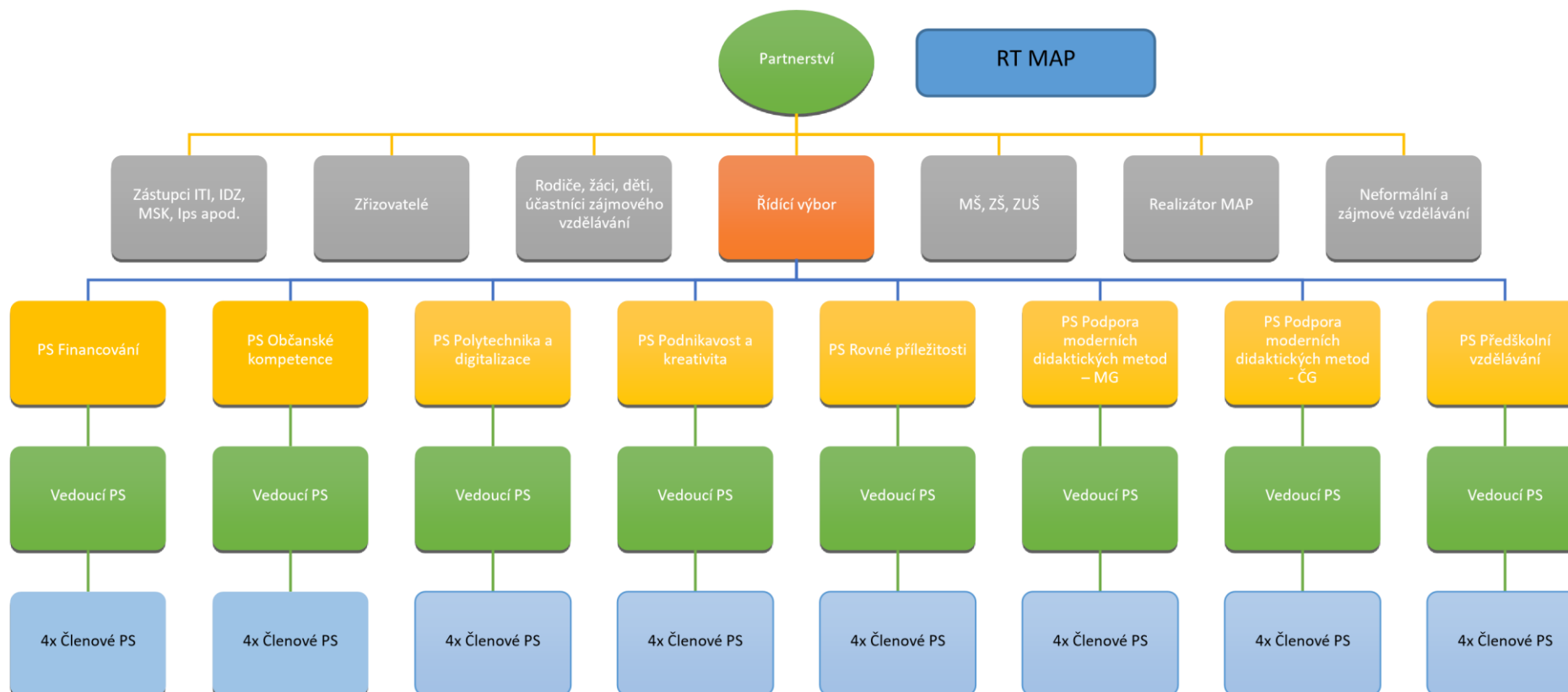
Vedoucí pracovní skupiny = řídí činnost svěřené pracovní skupiny, připravuje podklady na jednání pracovní skupiny, zpracovává výstupy činnosti pracovní skupiny a finální podobu podkladů na jednání ŘV, vede jednotlivé členy pracovní skupiny. Stanovuje cíle a přiděluje dílčí úkoly jednotlivým členům týmu, kontroluje plnění úkolů. Je zodpovědný za prezentaci výsledků pracovní skupiny Řídicímu výboru, motivuje jednotlivé členy pracovní skupiny, zajišťuje zvyšování odborných kompetencí, pořádání odborných konzultací pro členy pracovní skupiny. Spolupracuje s ostatními PS, především PS Financování a PS Pro rovné příležitosti. Pravidelně komunikuje s ostatními členy administrativního a odborného týmu MAP a účastní se porad ke zpracování Místního akčního plánu.

Člen pracovní skupiny = zpracovává analytické výstupy v území a ze škol za danou oblast a návrhovou část opatření aktivit škol a aktivit spolupráce, poskytuje poradenství školám a ostatním subjektům zapojeným do MAP, účastní se jednání se zřizovateli, s RT MAP a členy ŘV MAP, podílí se na realizaci implementace akčních ročních plánů.

Tabulka 6 Složení pracovních skupin

Předškolní vzdělávání	Pro podporu moderních didaktických forem - rozvoj čtenářské gramotnosti	Pro podporu moderních didaktických forem - rozvoj matematické gramotnosti	Pro rovné příležitosti	Podnikavost a kreativita	Polytechnika a digitalizace	Občanské kompetence	Pro financování
Martina Zahatlanová (MŠ Prameny)	Barbora Jedličková Bičejová (ZŠ Borovského)	Marcela Adamcová (ZŠ Cihelní)	Dagmar Czinege (ZŠ a MŠ Prameny)	Petr Kantor (Asociace středoškolských klubů ČR)	Eva Trnečková (SPŠ Karviná)	Aleš Homan (SŠ zdravotnická)	Libor Stáňa (ZŠ a MŠ Borovského)
Lada Wojaczková (MŠ Družby)	Svatava Sukopová (Regionální knihovna Karviná)	Renáta Krátká (ZŠ Petrovice u Karviné)	Jana Petrová (ZŠ a MŠ U Lesa)	Zuzana Palová (Centrum na podporu podnikání a zaměstnanosti)	Dagmar Horká (SŠ, ZŠ a MŠ Komenského, p.o.)	Monika Kotyzová (SŠ Zdravotnická)	Marcela Jagošová (SŠ, ZŠ a MŠ Komenského, p.o.)
Andrea Nieslaníková (MŠ U Lesa)	Kateřina Kempná (ZŠ Borovského)	Ivana Koošová (ZŠ Borovského)	Pavel Kantor (PPP Karviná)	Pavčina Mojová (ZŠ Majakovského)	Oleg Pasz (SŠ průmyslová)	Pavla Kucharczyková (ZŠ Mendelova)	Milada Heimerová (ZŠ a MŠ Stonava)
Helena Skutková (ZŠ Prameny)	Stanislava Starzová (ZŠ U Studny)	Jana Klementová (ZŠ U Studny)	Marie Huplíková (ZŠ Stonava)	Petra Krejčí (Slezská univerzita)	Beatrice Staříčná (ZŠ Mendelova)	Radek Adamczyk (ZŠ Petrovice u Karviné)	Monika Stašková (ZŠ Dětmorovice)
Lenka Böhmová (ZŠ Dělnická)	Šárka Hanusková (ZŠ Mendelova)	Petra Olbřimková (ZŠ U Lesa)	Pavla Jáňová (ZŠ Slovenská)	Renata Slowiková (ZŠ Olszaka)	Lukáš Barchanski (SVČ Juventus)	Silvie Vlčková (ZŠ Majakovského)	Jan Firla (SVČ Juventus)
							Naděžda Komínková (zřizovatel)

Obrázek 1 Organizační struktura MAP Karviná



Tabulka 7 Organizační struktura MAP ORP KARVINÁ

PRACOVNÍ ORGÁN	SLOŽENÍ	ČETNOST SETKÁNÍ	ODPOVĚDNÁ OSOBA
Realizační tým administrativní	Manažer projektu Finanční a administrativní manažer	Min. 2x měsíčně	Hlavní manažer projektu
Realizační tým odborný, vč. implementačního	Koordinátor spolupráce a implementace Specialista na strategie a plánování Vedoucí PS Členové PS Odborníci ve výuce Lektoři implementace Evaluátor	Min. 1x za dva měsíce	Hlavní manažer projektu / Koordinátor spolupráce a implementace
Řídící výbor	Zástupce realizátora projektu MAP; zástupce zřizovatelů škol; zástupce vedení škol, učitelů, školních družin; zástupce organizací neformálního vzdělávání a středisek volného času; zástupce MSK/IDZ; zástupce ITI; zástupce rodičů; zástupce MAS; zástupce Okresní hospodářské komory Karviná; zástupce PPP a SPC	Min. 2x ročně, zpravidla čtvrtletně	Předseda ŘV / místopředseda ŘV
Pracovní skupina Pro financování	Zástupci škol, zástupci zřizovatelů, RT MAP	Min. 4x ročně	Vedoucí pracovní skupiny
Pracovní skupina pro podporu moderních didaktických forem vedoucích k rozvoji klíčových kompetencí - rozvoj matematické gramotnosti	Vedoucí pedagogičtí pracovníci a učitelé škol	Min. 4x ročně	Vedoucí pracovní skupiny
Pracovní skupina pro podporu moderních didaktických forem vedoucích k rozvoji klíčových kompetencí - rozvoj čtenářské gramotnosti	Pedagogičtí pracovníci škol, zástupce Regionální knihovny	Min. 4x ročně	Vedoucí pracovní skupiny

Pracovní skupina Pro rovné příležitosti	Vedoucí pedagogičtí pracovníci, speciální pedagog, zástupce zřizovatelů, výchovný poradce, zástupce RT MAP	Min. 4x ročně	Vedoucí pracovní skupiny
Pracovní skupina Občanské kompetence	Vedoucí pedagogičtí pracovníci a učitelé škol, zástupci SŠ	Min. 4x ročně	Vedoucí pracovní skupiny
Pracovní skupina Podnikavost a kreativita	Zástupce Asociace středoškolských klubů ČR, zástupce Slezské univerzity, zástupce Centra na podporu podnikání a zaměstnanosti, pedagogičtí pracovníci a výchovní poradci	Min. 4x ročně	Vedoucí pracovní skupiny
Pracovní skupina Polytechnika a digitalizace	Učitelé škol, zástupci SŠ, SVČ	Min. 4x ročně	Vedoucí pracovní skupiny
Pracovní skupina Předškolní vzdělávání	Učitelé mateřských a základních škol	Min. 4x ročně	Vedoucí pracovní skupiny